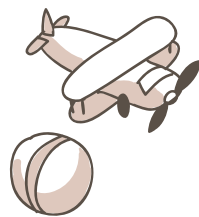


保姆何以成痛点



# “上海阿姨”一员难求

在 5% 的“上海阿姨”中，原本户籍就在上海的只占 2/5，3/5 都是嫁到上海的新上海人。

□ 记者 | 金 姬

杭州保姆放火案中的受害人一家，据说是通过一家注册在上海的洋晨家政找的住家保姆。主攻高端保姆市场的洋晨家政对外宣称是上海市家庭服务业行业协会的会员单位，这一点得到了上海市家庭服务业行业协会的否认。

上海市家庭服务业行业协会秘书长张宝霞对《新民周刊》表示，上海家政市场起步早、相对规范，因此长三角地区的高端客户可能更认可上海的家政中介。有些城市的家政公司甚至优先聘用在上海做过保姆的人，由此可见对上海家政市场的认可。但上海的家政中介大约有 2400 家，其中只有 300 多家才是会员单位，这一行业的流动性很大，也让一些黑中介有了可乘之机。

事实上，除了对上海家政中介的认可，“上海阿姨”也是一块响当当的金字招牌。只不过，当年一大批因为“4050 工程”而进入家政行业的“上海阿姨”都因为各种原因淡出了。“上海阿姨”也成了稀缺资源。

## 从 70% 到 5%

上海保姆市场形成于上世纪 90 年代初，改革开放之后，上海家庭走出原先的封闭和禁锢，很多家庭因为企业业务量增大、

工作繁忙，也有因为家人当老板，生活需要人照顾而考虑请保姆。

上世纪 90 年代末，随着产业结构调整，上海市国有企业的下岗人数达到 100 多万，其中 40 岁以上的女性和 50 岁以上的男性占了相当的比例。因为这些人大多数都经历过“文革”和上山下乡，学历普遍不高，又缺乏市场竞争所需要的专业技能，所以很难找到一份合适的工作。但他们在家里是上有老下有小，是家里的顶梁柱，最需要一份稳定的收入，因此这一就业弱势群体成了上海市政府和社会各界关注的对象。

2001 年 3 月，上海市出台了一项名为“4050”工程的就业援助计划，帮助大龄下岗人员实现再就业。其中的一项措施，就是针对 40 岁以上的女性免费开设家政服务的培训，参与者在学习、考试合格之后便有机会上岗。

根据上海市家庭服务业行业协会副会长、巾帼园总经理周珏珉回忆，当时，巾帼家政 70% 左右都是“上海阿姨”，其他入行早的家政公司情况也都差不多。在那段特殊的历史时期，大批“上海阿姨”坚强地走出下岗待业的阴影，从事这个当时不大被世人认可、甚至缺乏一定保障的岗位，用她们的勤劳和热忱打响了名气和口碑。也是从那时起，“上海阿姨”的群体形象在市民心中生根发芽。

大约在 2003 年前后，市场上六成还是上海阿姨，外地阿姨占比四成。随着社会变迁，很多外地女性来到上海，补充了这一劳动力市场。随着岁月的流失，这批老“上海阿姨”年龄增大，她们的孩子也逐渐出道、成婚，她们的生活压力随之减小，加上工作上也开始力不从心，“上海阿姨”愈来愈少。与此同时，上海本身安置的岗位比较多，选择余地大，家政业的人员结构就潜移默化地发生了改变。

上海市商务委的统计数据显示，如今上海家政从业人员达 50 万名，95% 为外来务工人员，流动性大。而根据业内人士透露，即便在这 5% 的“上海阿姨”中，原本户籍就在上海的只占 2/5，3/5 都是嫁到上海的新上海人。据悉，如今的本土“上

# 95%

2003 年前后，市场上六成还是上海阿姨。如今上海家政从业人员达 50 万名，95% 为外来务工人员，流动性大。

